



# 2015: in vrijheid gebonden?

DDB kostenstudie,  
uw vragen  
beantwoord

Canadese  
melkveehouder  
over CETA

MVP: Markt  
Verantwoordelijkheid  
Programma EMB

# Inhoud

- 3** Hoe zit dat eigenlijk
- 5** Kostprijsberekening EU bevat hiaten
- 6** Kostprijsstudie DDB presenteert werkelijke kostenverhoudingen
- 7** Melkproductiekosten Index
- 8** Europese Commissie reageert op DDB kostenstudie
- 9** Feiten & Fabels: claims TTIP doorgelicht
- 10** ISDS met recht bekritiseert
- 11** Canadese melkveehouders hebben touwtjes in handen
- 12** Afschaffing melkquotering in Zwitserland
- 14** Markt Verantwoordelijkheid Programma
- 16** Column DDB voorzitter

Voor u ligt een uitgave van het DDB Magazine dat deze keer is gewijd aan o.a. vragen n.a.v. de kostprijsberekening van de DDB, de op handen zijnde vrijhandelsakkoorden CETA (EU/Canada) en TTIP (EU/VS), ISDS – het arbitragemiddel voor buitenlandse investeerders dat o.a. tot een ongelijk speelveld en rechtsongelijkheid leidt, een verslag over het wetenschappelijk rapport naar de gevolgen van de afschaffing van de melkquotering in Zwitserland voor de Zwitserse melkveehouders, enz.

## KOSTPRIJSBEREKENING

Na de publicatie van de DDB kostprijsberekening voor Nederland, volgden een aantal reacties van collega-melkveehouders in agrarische media die - op z'n zachts gezegd - de plank volstrekt mis sloegen. Reden voor de foute conclusies en aannames leek vooral te schuilen in niet of slecht lezen van het rapport over de kostprijsberekening. De DDB heeft daarom een aantal vragen die zij heeft gekregen omtrent de uitkomsten van het rapport, gebundeld en beantwoord in deze uitgave. Vragen over de gekozen methode, de berekeningswijze van het inkomensaandeel, de geregistreeerde gehalten enz. Natuurlijk zijn alle antwoorden ook terug te vinden in het rapport en de bijbehorende bronvermelding. We nodigen daarom alsnog alle geïnteresseerden uit om op onze site [www.ddb.nu](http://www.ddb.nu) het rapport door te nemen.

## ONBETAALDE ARBEID

Wat mag een melkveehouder 'rekenen' per uur en hoeveel uren kan hij in totaal in rekening brengen volgens de Europese Commissie en de Europese lidstaten? Dat blijkt helemaal nog niet zo eenduidig te zijn in de EU. De onderzoekers van Bureau BAL die tevens de DDB kostprijsberekening hebben uitgevoerd, discussieerden hierover schriftelijk met de Europese Commissie en hebben voor dit DDB Magazine een commentaar geschreven.

## VRIJHANDELSAKKOORDEN

Omtrent de vrijhandelsakkoorden met Canada en de Verenigde Staten (CETA en TTIP), is er voor de landbouw genoeg stof tot nadenken én reageren/handelen. Het veelgeprezen "gelijke speelveld" blijkt in deze akkoorden door de EU onderhandelaars te worden geofferd: de boeren in de EU blijven verplicht aan zeer hoge (en duurdere) standaards te voldoen, terwijl agrarische producten uit Canada en Amerika onze markten op mogen, geproduceerd onder lagere en - voor de EU boeren - in de EU deels zelfs verboden standaards. Daarnaast blijken er op de voordelen die voorstanders van de vrijhandelsverdragen claimen, behoorlijk wat af te dingen. Het artikel "Feiten en fabels: 7 claims over TTIP" gaat hierop in. Terwijl het artikel over ISDS meer inzicht geeft in dit arbitragemiddel voor buitenlandse investeerders.

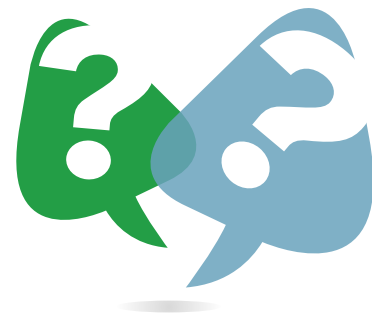
Een verslag met een Canadees boerenbestuurder, laat dit verdrag zien vanuit het oogpunt van een Canadese melkveehouder.

## ZWITSERSE "VRIJE ZUIVELMARKT"

Heeft de afschaffing van de melkquotering de Zwitserse melkveehouders een vrije markt en de voorgespiegelde voordelen daarvan, opgeleverd? Of wijzen de feiten anders uit? In opdracht van de EMB deden Zwitserse wetenschappers onderzoek naar de gevolgen van de afschaffing van het melkquotum voor de Zwitserse melkveehouders.

Een DDB Magazine met een hoog gehalte aan de aan "vrijheid" toegedichte eigenschappen en de effecten daarvan op de Nederlandse melkveehouderij.

# HOE ZIT DAT EIGENLIJK?



## Wie zich op realistische wijze een oordeel wil kunnen vormen over de hoogte van de melkprijs, moet de kostprijs kennen.

Daarom heeft de Dutch Dairy Board een onderzoek naar de melkproductiekosten in Nederland, in opdracht gegeven aan het Bureau voor Landbouw- en Plattelandsociologie (Büro für Agrarsoziologie und Landwirtschaft – BAL). De resultaten zijn in juni 2014 gepresenteerd en het rapport is na te lezen op onze site [www.ddb.nu](http://www.ddb.nu).

Ondanks de vele voetnoten en uitgebreide beschrijving van de onderzoeksmethode waren voor geïnteresseerden niet alle zaken even duidelijk en werden hierover vragen gesteld. Hieronder volgt een opsomming van de meest voorkomende vragen.

### Zijn de melkeiwit- en vetgehalten gestandaardiseerd en van welke gehalten wordt uitgegaan?

Het FADN registreert de melkgift in melkequivalenten, dit komt overeen met een kilogram melk met 33 gram eiwit en 40 gram vet.

### Moeten de kosten en diensten doorgaans als netto waardes (zonder BTW) worden opgevat?

Ja

### Waarom is een volledige kostenberekening gemaakt? Volledige kosten geven alleen op de lange termijn een prijsondergrens aan en betreffende de vraag of voor behoud of staking van de melkproductie moet worden gekozen, zijn deeltkosten overwegingen in de praktijk meer relevant. Zou het niet logischer zijn een eventueel gestandaardiseerde breakeven prijs te berekenen om de agrariër daarmee aan te geven wanneer voor hem/haar de melkproductie nog loont?

In het kader van deze kostenanalyse is de werkwijze van de Europese Commissie gevolgd om de melkproductiekosten van gespecialiseerde melkveebedrijven te berekenen. De melkproductiekosten zijn daarbij de som van alle betaalde kosten, die voor de melkproductie relevant zijn. De in de studie vermelde totale productiekosten bestaan uit de melkproductiekosten en het inkomensaandeel. In het kader van de volledige kostenanalyses echter, worden alle kosten: ook die tot de niet-betaalde kosten behoren, aan de bedrijfstak melk toegerekend. In deze studie worden de niet-betaalde kosten apart opgevoerd. Het doel van deze kostenanalyse is om praktijkgerichte uitspraken te kunnen doen over de minimale omzet die nodig is, ook voor een volgende generatie, met betrekking tot het langdurig en duurzaam uitoefenen van een melkveebedrijf en diens bestaans- en ontwikkelingsmogelijkheden. Het behoort niet tot de doelen om een prijsondergrens te definiëren die zich alleen op voortzetting of beëindiging van de melkveehouderij richt.

### Waarom worden de boekhoudgegevens van de EU gebruikt en niet de bij regionale adviesbureaus aanwezige kostenanalyses? Dan was

### methodologische standaardisatie veel beter en sneller te bereiken als via de verzamelde EU cijfers (FADN cijfers)?

Bij de cijfers van de Europese Commissie gaat het om een representatieve steekproef die daardoor ook representatieve boekhoudkundige gegevens van melkveebedrijven levert. Dat was een belangrijke voorwaarde omdat direct al een internationale vergelijking van melkproductiekosten gepland werd.

Een zo groot aantal bedrijven, registreren de regionale adviesbureaus bij lange na niet en de data van deze bureaus zijn ook niet representatief. Dat geldt alleen voor de deelnemende bedrijven. Daarnaast gaan de evaluaties van overheidsdiensten uit van een zeer verschillend aantal bedrijven terwijl ook de methodiek voor de kostenberekeningen niet uniform is. Tevens is het zo dat de EU cijfers regelmatig worden onderworpen aan kwaliteitscontroles en er wettelijk erkende uniforme regels en voorschriften zijn voor wat betreft de verzameling van de data. Studies naar de melkproductiekosten op basis van de FADN cijfers, hebben een lange traditie in de Europese lidstaten. Veel gerenommeerde agro-economische instituten in Europa werken kostenanalyses uit op basis van de FADN cijfers.

### Waarom worden de kosten van heel verschillende bedrijfsgrootteklassen naast elkaar gezet? De melkproductiekosten liggen in de praktijk ver uit elkaar als je een bedrijf met 28 koeien naast een bedrijf met 220 koeien zet.

Belangrijk doel van deze studie is het om de werkelijke kostenverhoudingen tussen bijvoorbeeld de bedrijfsgrootteklassen in beeld te brengen evenals de breedte te vertegenwoordigen van de bestaande melkveebedrijven. De wetenschappers volgen daarmee een suggestie van de Duitse Mededingingsautoriteit om de kostendekkende melkprijs voor ondernemingen van verschillende geografische ligging en omvang te bepalen. Voor de Duitse en Franse studies werden verschillende regio's in kaart gebracht, voor Nederland was dat niet mogelijk in verband met de registratie van de data binnen het FADN (Nederland is daarbinnen één regio), maar omdat we dezelfde, vergelijkbare strategie volgen zijn voor Nederland de bedrijfsgrootteklassen ook allen naast elkaar in beeld gebracht. In tegenstelling tot het aantal bedrijven met rond de 78 koeien, zijn bedrijven met minder dan 29 en meer dan 220 koeien, gering.

### Om een inkomensaandeel te definiëren en de cijfers van gezinsbedrijven vergelijkbaar met bedrijven met betaald personeel te maken moet men weten, hoe groot de arbeidsprestatie is geweest voor de melkproductie op de gezinsbedrijven. Waar komen die cijfers vandaan?

In de FADN boekhoudkundige cijfers zijn de meewerkende gezinsleden als familiearbeidsjaareenheden geregistreerd en de werktijden van de niet-betaalde meewerkende gezinsleden (bedrijfsleider en andere meewerkende gezinsleden) als arbeidstijden. >>

### Wordt het inkomensaandeel niet te hoog weergegeven?

Het inkomensaandeel weerspiegelt niet wat er daadwerkelijk op de melkveebedrijven wordt verdiend, maar wat de bedrijfsleider en meewerkende gezinsleden eigenlijk zouden moeten verdienen, als ze overeenkomstig hun functies en verantwoordelijkheden zouden worden beloond. Het was voor ons belangrijk voor de beoordeling van de arbeidskosten van de agrarische bedrijven, een berekenbare grondslag voor de berekening voor de hoogte van de inkomensvordering van de zelfstandige bedrijfsleider te vinden, die hun kwalificaties en positie als bedrijfsleider voldoende weerspiegelt in plaats van met forfaitaire aannames te werken. Collectieve arbeidsovereenkomsten worden niet uitonderhandeld op basis van de omzet op een boerenbedrijf, maar

door de technische taken van de professionals. Oftewel, de tarieven zijn van toepassing op de kwalificaties en het vakgebied waar sprake van is binnen het agrarische bedrijf. Het in het kader van het onderzoek gekozen tariefniveau voor de bedrijfsleider, geldt voor:

- het uitvoeren van activiteiten waar brede of diepgaande vak/specialistische kennis voor nodig is
- de zelfstandige en volledige verantwoordelijkheid voor de uitvoering van die taken
- de leidinggevende rol in de agrarische onderneming

De in de collectieve arbeidsovereenkomsten beschreven taken en gevraagde specialistische en technische vakkennis komen voor bedrijven met 80 koeien en bedrijven met meer dan 220 koeien, zo goed als op hetzelfde neer.

## Berekening en uitgangspunten van de inkomensaanpak

**Melkveehouders en hun meewerkende gezinsleden zijn zelfstandigen. Ze ontvangen geen loon. Dit is een probleem bij de berekening van de arbeidskosten van zelfstandige landbouwers. In de conventionele studies over de kosten van de melkproductie wordt van platte uurtarieven uitgegaan, die niet verder worden gedifferentieerd naar kwalificaties. De EU zelf neemt als referentie het niveau van de lonen, die de melkproducenten in hun regio gemiddeld aan hun werknemers betalen voor operationeel werk.**

In onze berekening van de kosten van de melkproductie, hebben we een onafhankelijke inkomensaanpak ontwikkeld. Hiermee dienen de taken en verantwoordelijkheden van de bedrijfsleiders en hun familieleden beter te worden weergegeven. Dus in principe laten we ons bij het bepalen van het inkomen, rechtstreeks leiden door de cao's van de vakbonden in de betreffende productielanden, omdat er nu eenmaal een onderscheid is gemaakt in de tarieven op de kwalificaties en verantwoordelijkheden en omdat het een sociaal overeengekomen resultaat is, dat door de werkgevers en werknemers samen werd uitonderhandeld.

Voor Nederland is door de Dutch Dairy Board hiervoor een evaluatie, extern bij een werkgeversvereniging, in opdracht gegeven.

### WORDEN DOOR DE REKENMETHODE DE ARBEIDSKOSTEN NIET OVERSCHAT?

Het specifieke voorbeeld toont heel duidelijk aan dat we bij het berekenen, zowel de schatting van het aantal te werken uren als ook het uurtarief zeer dicht uitkomen bij de waarden, die over het algemeen worden gebruikt in de markt van "BV Nederland". Daarom sluiten we hier van een overschatting van de arbeidskosten uit.

Deze heeft zowel het jaarinkomen als uurloon voor bedrijfsleiders in kleine, middelgrote en op grotere melkveebedrijven berekend met behulp van een erkend functiewaarderingsstelsel, waarbij de specifieke functies worden gewaardeerd. De werkgeversorganisatie heeft een database met arbeidsbeloning en arbeidsvoorwaarden van meer dan 2 miljoen werknemers in Nederland ter beschikking.

Op basis hiervan werd onderscheid gemaakt tussen de bedrijfsleider en meewerkende familieleden in fatsoenlijke arbeidsbeloning, resulterend in een jaarlijkse inkomen voor kleine, middelgrote en grotere melkveebedrijven.

Het exacte rekenmodel voor het bepalen van het inkomen is opgedeeld in verschillende stappen. De EU-Commissie drukt in FADN de som van gewerkte uren van alle gezinsleden als ook het aantal gezinsleden uit in de vorm van familiaarbeidsjaareenheid (FAJE).

Daarom moesten de, door de EU Commissie gebruikte, totale arbeidsuren op de boerderij, worden verdeeld in werktijd voor de bedrijfsleider en voor de rest van de familie. Dit werd gedaan in de veronderstelling dat de bedrijfsleider een volledige arbeidskracht op de melkveebedrijven is en daarmee wordt vertegenwoordigd met 1,0 FTE (fulltime-equivalent).

De zo berekende uren, werden vervolgens omgerekend naar uurtarieven en aansluitend toegerekende arbeidskosten voor de melk (melk omzet aandeel aan de totale opbrengsten). De exacte berekening van het arbeidsaandeel voor de verschillende bedrijfsgrootteklassen wordt weergegeven in tabel 1.

TABEL 1: INKOMENSAANDEEL NAAR BEDRIJFSGROOTTEKLASSE

Berekende inkomensaandeel in Nederland (obv FADN data 2010)	Bedrijfsgrootteklasse		
	BG 4 (16 - < 40 GVE)	BG 5 (40- < 100 GVE)	BG 6 (>= 100 GVE)
Gemiddelde uurloon in Euro voor bedrijfsleider en meewerkende familieleden samen	22,45	22,02	23,32
Inkomensaandeel omgerekend in ct/kg melk	22,45	11,12	6,54



Nederland  
0,45 €

# Kostprijsberekening EU Commissie BEVAT HIATEN

Naar aanleiding van de door het Büro für Agrarsoziologie und Landwirtschaft (BAL) samengestelde kostprijsstudies voor melk voor Duitsland en Frankrijk vonden twee gesprekken plaats tussen ambtenaren van DG Agri, (de ambtelijke instelling van de EU Commissie die het EU-brede testbedrijven netwerk beheren en evalueren en jaarlijks het „dairy farms report” publiceren), onderzoekers van BAL en opdrachtgevers European Milk Board (EMB) en de MEG Milch Board. Tevens werden schriftelijke vragen bij DG Agri neergelegd over de gevolgd systematiek en de hiaten die deze oplevert bij het berekenen en belonen van de arbeidsuren op een melkveebedrijf. Onderstaand het commentaar van BAL wetenschappers dr. K. Jürgens en prof. O. Poppinga.

Bij de gesprekken en in de correspondentie over en weer, werd duidelijk dat DG Agri een andere opvatting heeft over de hoogte van de inkomensaandelen („loonkosten”) die voor de zelfstandige agrarische arbeidskrachten in rekening moeten worden gebracht. Er is discussie over zowel de inschatting van het aantal arbeidsuren die voor één arbeidsjaareenheid kunnen worden opgevoerd als over de hoogte van de vergoeding per uur. De EU publiceert jaarlijks het „dairy farms report” waarin men als inkomensaandeel voor boeren, boerinnen en meewerkende familieleden, het uurtarief aanhoudt dat landbouwbedrijven zelf uitbetalen aan hun medewerkers. Deze methode is volgens ons volstrekt ongeschikt, omdat het de verschillende kwalificaties, de verschillen in verantwoordelijkheden en de te dragen risico's van een zelfstandig melkveehouder, absoluut niet in overweging neemt: Bij een zelfstandige tandarts komt toch ook niemand op het idee, zijn inkomen te beoordelen op wat hij aan zijn tandarts- en laboratoriumassistenten uitbetaald?

Na de melkleverstaking in 2008 heeft de Duitse Mededingingsautoriteit (Bundeskartellamt) een advies geformuleerd in zijn conclusies (12 november 2008 B2 -100/08), met betrekking tot de berekening van de arbeidskosten voor de melkveehouder:

1. De te berekenen kosten voor zelfstandige arbeidskrachten zijn te definiëren naar de aard van de bezigheden.
2. Ze zijn eveneens te definiëren naar regionale verhoudingen.

Bij de bepaling van de concrete hoogte van de toegerekende kosten voor de zelfstandige arbeidskrachten stelt de Mededingingsautoriteit het volgende:

Onder „daadwerkelijke fictieve kosten” zijn de kosten te beschouwen die de landbouwer zelf in acht neemt (privébestedingen inclusief levensonderhoud, pensioen, private verzekeringen en private belastingen). Deze voorstellen beschouwt BAL als zinvol. Het beste zou zijn wanneer men voor de concrete hoogte van de kosten voor de agrarische bedrijfsleider, de individuele privébestedingen zou gebruiken (zie hierboven) en zou berekenen als 'inkomen'. Dat is echter niet mogelijk omdat de privébestedingen bij de uitwerking van de boekhouding van de testbedrijven niet meegenomen worden. In plaats daarvan hebben we naar collectieve akkoorden gezocht waarbij agrariërs (bijvoorbeeld in de rol van werkgever) betrokken zijn over de inkomenshoogte voor verschillende vaardigheden en taken in de landbouw. Zo zijn er in Duitsland en Frankrijk tariefakkoorden beschikbaar

met besluiten over lonen voor agrarische bedrijfsleiders en medewerkers.

In Nederland beschikken werkgeversorganisaties over een algemeen erkend functiewaarderingsstelsel betreffende de hoogte van het loon, afhankelijk van kwalificaties en het professionele werkgebied. Het tweede punt van discussie met de ambtenaren van DG Agri, is de vaststelling van de arbeidstijd die voor een familie arbeidsjaareenheid wordt gerekend. Voor de EU betekent een fulltime baan "het minimum aan uren, dat in ieder geval op nationaal niveau door wetgeving in arbeidsovereenkomsten genoemd wordt". De concrete vastlegging is vervolgens een taak van de nationale overheden. Een vergelijking van de in FADN tot dusver voor elk land berekende arbeidsuren, noodzakelijk voor de melkproductie, toont aan tot wat voor een absurd resultaat deze aanpak leidt:

Frankrijk:	1.600 uren per "arbeidsjaareenheid"
Duitsland:	2.200 uren per "arbeidsjaareenheid"
Nederland:	2.400 uren per "arbeidsjaareenheid"
België:	2.500 uren per "arbeidsjaareenheid"

Een vergelijking tussen de melkproductiekosten tussen de verschillende lidstaten is op deze manier nog niet mogelijk en leidt tot een onzinnige uitkomst. Daarom zijn we van plan verdere aanpassingen door te voeren bij het berekeningsconcept van onze kostenstudie. Natuurlijk kan het zijn, dat gemiddeld binnen de melkveebedrijven in de verschillende lidstaten, niet overal evenveel uren worden gewerkt. Een afgeleide, zo als "wettelijk voor arbeidsovereenkomsten voorziene werktijden" (in welk EU land heb je trouwens zo iets?) helpt daar niet bij. Het meest precies en eenvoudig zou het zijn om de bedrijfsleiders van de testbedrijven te vragen, hoeveel uren ze gemiddeld per week besteden aan hun agrarische bedrijfsvoering. Op andere terreinen (bijvoorbeeld bij onderzoeken naar de gezondheidstoestand van mensen) wordt al tijden zo gehandeld. De EU zou via enquêtes moeten vaststellen welke werktijden voor de feitelijke werkzaamheden binnen de gemiddelde nationale bedrijven worden gerealiseerd: een urenspecificatie. Dit geldt zowel voor de zelfstandigen als de werknemers. Een objectieve vaststelling van de daadwerkelijk gemiddeld gewerkte arbeidsuren per bedrijf zou ook wenselijk zijn om de volgende standpunten van de Commissie - die zij zowel tijdens de gesprekken als schriftelijk hebben verwoord - te kunnen controleren: „De aanname dat de bedrijfsleider fulltime op het bedrijf werkt (dus een familie arbeidsjaareenheid is niet per se juist) leidt tot een overschatting van de kosten van de gezinsarbeid". Jammer genoeg vermeldt de Commissie niet op welke bron zij zich beroept. Het is ook een onbegrijpelijk standpunt van de Commissie, omdat de EU zelf de testbedrijven waarop ze haar totale systeem bouwt, als commerciële landbouwbedrijven classificeert. Eveneens verdeelt de Commissie zelf bij de testbedrijven het aantal uren over de fulltime en in deeltijd ingezette >>

arbeidskrachten. In een schriftelijke reactie van DG Agri op vragen van BAL en EMB verklaarde men om onbegrijpelijke reden, "verrast" te zijn dat we in de Nederlandse melkproductiekostenstudie tot de conclusie komen dat het inkomensaandeel (uitgedrukt in kosten per kilogram melk) bij de bedrijven in bedrijfsgroottesklasse 4 (gemiddeld 28 koeien) hoger is dan bij bedrijfsgroottesklasse 5 (gemiddeld 78 koeien) en deze wederom hoger is dan in bedrijfsgroottesklasse 6 (gemiddeld 220 koeien). Hier is in geen geval sprake van een - zoals de EU in de schriftelijke reactie beweert - vertekening van de kosten van de familiariteit, maar is dit het weerspiegelde effect van (voornamelijk afhankelijk van de technische staat en de staat van de bouwfaciliteiten) arbeidsefficiëntie. Een principe dat de EU Commissie zelf al jaren najaagt met haar beleid van "groeien of wijken".

#### **Conclusies:**

- Kortom, methoden voor het bepalen van de hoogte van het inkomensaandeel van zelfstandigen in de landbouw, moeten zo dicht

mogelijk in de buurt komen van het voorstel van het Bundeskartellamt om "de totale kosten die de agrariërs zelf in aanmerking nemen" mee te berekenen. Bij de berekening van het inkomensaandeel, waren we in staat om een rechtvaardige kostenberekening voor Duitsland, Frankrijk en Nederland mee te nemen doordat de boeren in de rol van werkgever al afspraken hebben gemaakt over de hoogte van de tarieven en de systemen van functiewaardering. In dit proces zijn ook de verschillende kwalificaties en verantwoordelijkheden voor operationele beslissingen en operationele risico's in acht genomen.

Deze vordering zou ook voor de methode van de EU moeten gelden waarin het inkomensaandeel van de zelfstandige landbouwers wordt berekend.

- Voor de arbeidsuren, die de zelfstandigen en medewerkers in de landbouw aanleveren, zou voor de EU moeten gelden: de arbeidsuren die werkelijk gemaakt worden (gemiddeld per bedrijf) moeten doorberekend worden.

## **Kostprijsstudie DDB presenteert werkelijke kostenverhoudingen**

**Blijikbaar is het bijzonder lastig een wetenschappelijk rapport goed te doorgronden, getuige enige commentaren van collega melkveehouders die o.a. verwezen naar resultaten van de productiekostenanalyse van de European Dairy Farmers (EDF). Over de verschillen tussen beide studies en de specifieke eigenschappen van de DDB kostenstudie, schreef de DDB een commentaar.**

Voor de DDB studie naar de melkproductiekosten in Nederland werden de productiekosten op basis van de officieel erkende Europese boekhoudkundige cijfers voor landbouwbedrijven gebruikt, het Farm Accountancy Data Network - FADN. De wetenschappelijke kerncijfers voor de Nederlandse melkveebedrijven zijn rechtstreeks te herleiden naar het testbedrijven netwerk van het LEI.

De kostprijsstudie van de DDB heeft een productiekostenanalyse opgeleverd die representatief is voor in totaal 17.250 melkveebedrijven in Nederland. In de eindresultaten werden drie representatieve bedrijfsgroottesklassen (melkveebedrijven met gemiddeld 23, 78 en 220 melkkoeien) opgenomen. De middelgrote bedrijven, 15.000 in totaal, vertegenwoordigen het grootste melkvolume en zijn het meest representatief binnen het onderzoek. Het FADN is momenteel in de EU het enige beschikbare en erkende databestand, dat representatief verkregen winst- en verliesberekeningen van melkveebedrijven ter beschikking stelt en een gekwalificeerd vergelijk tussen bedrijfsgroottesklassen in de Europese lidstaten mogelijk maakt. Bij het uitkiezen van bedrijven, volgt de FADN het grondbeginsel van de representativiteit en weerspiegelt via een gestratificeerde steekproef de verscheidenheid van de werkelijke regionale en economische omstandigheden van de melkproductie.

Een groot verschil met de analyse van de EDF. Deze baseert zich op weinig deelnemende bedrijven die vaak tot de grotere behoren en niet voldoen aan de voorwaarden van een wetenschappelijk verantwoorde steekproef. Het wetenschappelijke team van de EDF (Von Thünen Instituut van het Duitse landbouwministerie) wijst er daarom in zijn persberichten altijd duidelijk op, dat de productiekosten zelfs tussen de EDF-ledenbedrijven maar zeer beperkt vergelijkbaar zijn, ook al omdat de gebruikte boekhoudkundige gegevens niet wetenschappelijk geselecteerd of, voor wat betreft het boekhoudkundige jaar, volledig geharmoniseerd zijn. Daarnaast zijn de economische gegevens niet systematisch gewogen voor een kwalitatieve vergelijking. De gegevens hebben daarom slechts het niveau van individuele analyses.

De EDF bedrijven (300 leden waarvan volgens de EDF-site maximaal 30% niet-melkveeouders mogen zijn) zijn verdeeld over 19 Europese landen.

Omdat de EDF rapporten of gebruikte methodes niet inzichtelijk zijn voor buitenstaanders (ook niet bij navraag), is het o.a. niet mogelijk vast te stellen hoeveel deelnemende bedrijven er in Nederland worden vertegenwoordigd.

Door de EDF en agrarisch accountants wordt regelmatig de methode gevolgd om melkveebedrijven onder te verdelen in de 25% beste, gemiddelde en slechtste. Deze methode laat echter objectief bestaande structurele verschillen die de winstgevendheid van melkveebedrijven onder uiteenlopende regionale omstandigheden beïnvloeden, onafhankelijk van de persoonlijke prestatie van de melkveehouder, volledig buiten beschouwing. De in de DDB productiekostenanalyse voor 2013 geraamde melkproductiekosten van 44,52 eurocent per kilo melk in Nederland, bestaan voor 37,16 ct per kg uit contante (betaalde) kosten. Daarvan zijn 10,75 ct per kg melk alleen al de kosten voor afschrijvingen en rente (overigens; lang niet alle posten mag je over 25 jaar aflossen), de overige 27 ct per kg melk zijn na aftrek van de inkomsten van vee (4,08 ct per kg melk) terug te voeren op kosten voor productiemiddelen als aangekocht voer, zaaigoed, gewasbeschermingsmiddelen, mest, energie, onderhoud voor gebouwen en machines, etc. De hogere melkproductiekosten in Nederland in vergelijking met Noord-Duitse regio's zijn voornamelijk te herleiden naar hoge kosten voor de rente en afschrijvingen maar ook op de veel lagere toeslagen (-1,8 ct per kg melk). Een systematisch onderzoek van de schuldenlast van de Nederlandse bedrijven op basis van de FADN cijfers, is nog niet gestart. In Duitsland wijst het onderzoek echter uit, dat het vooral de grotere melkveebedrijven zijn die een steeds hogere schuldenlast per kilogram melk krijgen.

Samen met de raming van het inkomensaandeel van 10,69 ct per kg, betreffen de totale productiekosten momenteel 47,85 ct per kg melk. Bij de berekening van de arbeidsvergoeding voor de zelfstandige melkveehouder werd een onafhankelijke ramingmethode gehanteerd die zich baseert op de wettelijk geregistreerde mededingingsregels van de EU. Daarnaast is voor Nederland door een onafhankelijke werkgeversorganisatie berekend wat er voor de functies en verantwoordelijkheden van een melkveehouder in de markt, de BV Nederland, wordt betaald per uur, die weer per kilo werden omgerekend.

De aan de Nederlandse melkveebedrijven uitbetaalde toeslagen van rond de 3,33 ct per kg melk worden in het DDB/EMB concept als inkomsten geregistreerd en van de totale productiekosten van 47,85 cent afgetrokken. Bij een gemiddelde melkprijs van 37,40 ct per kg melk (Bron LEI 2014, bij 3,7 % vet) volgt daaruit met 44,52 cent productiekosten voor het jaar 2013, een onderdekking van 16 procent.

# Indexering kosten/opbrengsten melkproductie geeft duidelijkheid

Omdat een kostprijs continue onderhevig is aan veranderingen, laat de DDB in het vervolg twee keer per jaar door het wetenschappelijk bureau BAL – die ook de kostprijsstudie heeft uitgevoerd – een indexering uitrekenen die aan de hand van het kostprijsonderzoek en de prijsontwikkeling van onder andere grondstoffen op de wereldmarkt, de kostprijs indexeert.

De productiekosten zijn echter, aan veranderingen onderhevig. Om deze op korte termijn te kwalificeren heeft BAL (Büro für Agrarsoziologie und Landwirtschaft) een indexering opgesteld die aan de hand van het kostprijsonderzoek en de prijsontwikkeling van onder andere grondstoffen op de wereldmarkt, de kostprijs indexeert.



TABEL 1. MELKPRODUCTIEKOSTEN IN NEDERLAND, 2014, KWARTAAL 2

Melkproductiekosten in Nederland in ct/kg * (Tussenrapportage voor het 2e kwartaal 2014, gewogen naar melkvolume in de bedrijfsgrootteklassen)				
Betaalde (melk) productie-kosten	Arbeids-vergoeding	Totale productie-kosten	Toeslagen (aftrek)	Melkproductie-kosten
37,38	10,69	48,07	3,33	44,74

\* Trendberekeningen Büro für Agrarsoziologie und Landwirtschaft (BAL) op basis van data LEI en FADN (EU).

In tabel 1 en 2 worden de resultaten van de indexering voor het tweede kwartaal van 2014 weergegeven. Er zijn geen grote wijzigingen ten opzichte van de cijfers van 2013 te zien. Er is zelfs sprake van een kleine verbetering in de prijs-kosten-ratio. Hoewel dit goed nieuws is, is er helaas nog altijd sprake van een forse onderdekking van de kosten.

Bovendien gaat het hier over de eerste helft van 2014. En we kennen inmiddels allemaal de melkprijsontwikkelingen in de tweede helft van 2014 en de vooruitzichten voor 2015, die niet best zijn.

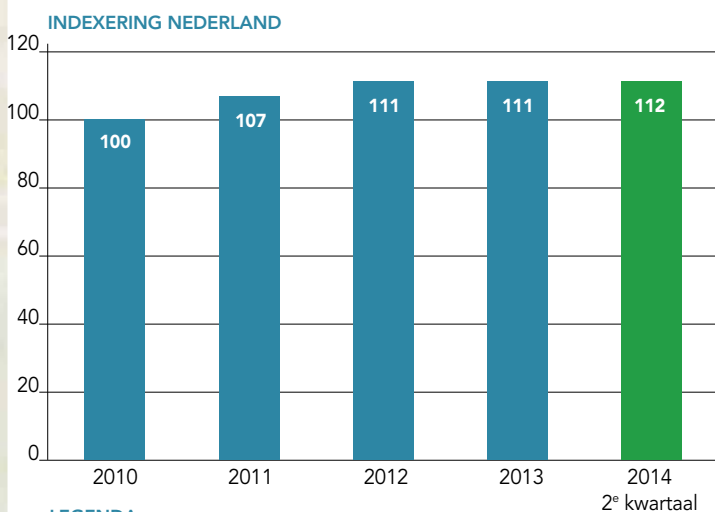
In veel melkregio's in Europa is dit jaar de ruwvoerwinning goed te noemen, de trend bij de mengvoerprijzen is dalend. Alle lichten lijken op groen te staan voor een hogere melkproductie. Wat betreft de melkprijs gaan echter de alarmbellen af.

TABEL 2. MMI EN PRIJS KOSTEN RATIO, NEDERLAND\*

Nederland Jaar/kwartaal	2010	2011	2012	2013	Juli 2014, 2e kwartaal
Melkproductiekosten in ct/kg	39,96	42,93	44,29	44,52	44,74
Uitbetalingsprijs melk in ct/kg**	30,75	34,22	32,38	37,40	38,90
Prijs-Kosten-Ratio	0,77	0,80	0,73	0,84	0,87
Onderdekking in %	23	20	27	16	13
MMI (Index)	100	107	111	111	112

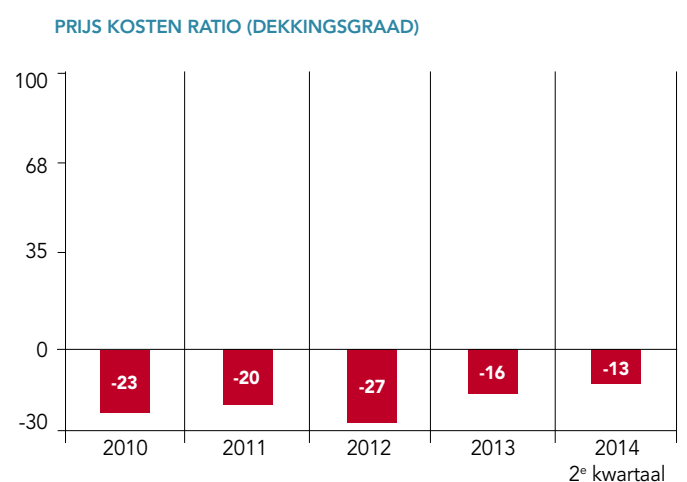
\* Trendberekeningen Büro für Agrarsoziologie und Landwirtschaft (BAL) op basis van data LEI en FADN (EU).

\*\* alle melkrijzen bij 3,7 % vet, Bron: Price Information Desk (LEI).



**LEGENDA**

- Verandering in melkproductiekosten in Nederland in de tijd, basis 2010=100
- Kwartaal waarde, voorlopig





# Europese Commissie reageert op DDB kostprijsonderzoek

Naar aanleiding van het DDB kostprijsonderzoek voor Nederland, stelde Europees Parlementslid Annie Schreijer Pierik, een aantal vragen aan de Europese Commissie:

- de reactie van de Europese Commissie op het rapport van de DDB,
- welke actie de Europese Commissie gaat ondernemen om de transparantie in de zuivelketen te vergroten en de juiste kostprijs in beeld te krijgen
- of de Commissie inzicht kon geven hoe het er wat betreft eerlijke prijzen momenteel in andere agrarische sectoren voor staat en welke stappen zij gaat ondernemen om ervoor te zorgen dat familie- en gezinsbedrijven een eerlijke prijs krijgen.

Op 13 augustus volgde het antwoord van de Europese Landbouwcommissaris Ciolos (zie kader). De Commissie liet weten op de hoogte te zijn van de werkzaamheden van de European Milk Board (EMB) en de DDB en dat de methode die de EMB en de DDB hanteren om de kostprijs te berekenen in grote lijnen overeenkomt met de methode die het directoraat-generaal AGRI heeft ontwikkeld, maar dat de parameters om de beloning van meewerkende gezinsleden te ramen helemaal verschillend zijn.

## ERKENNING

De erkenning voor de berekeningsmethode die oorspronkelijk voor de EMB en de MEG Milch Board werd ontwikkeld door wetenschappelijk bureau BAL en ook werd toegepast voor de berekening van de Nederlandse melkproductiekosten studie, staat door dit antwoord niet meer ter discussie. Dat de EMB en DDB methode een volstrekt andere benadering heeft betreffende het belonen van de arbeid van het bedrijfshoofd en de meewerkende (gezins)leden, was ons al duidelijk. Voor de berekening voor de arbeidsuurvergoeding in Duitsland en Frankrijk, hebben de BAL onderzoekers de daarvoor in Duitsland en Frankrijk bestaande arbeidsovereenkomsten voor managers op landbouwbedrijven als bron aangehouden. Voor Nederland worden dergelijke onderhandelingen door erkende organisaties niet gevoerd, waardoor we hier voor een andere aanpak hebben gekozen. Voor het berekenen van de kosten voor arbeid voor de zelfstandige melkveehouder – de bedrijfsleider en meewerkende gezinsleden – werd een onafhankelijke arbeidsuurvergoeding berekend door een erkende werkgeversorganisatie. Deze is gerelateerd aan tarifaire bepalingen, om de arbeid van niet betaalde meewerkende gezinsleden niet, zoals gewoonlijk, op forfaitaire aannames te baseren. Daarmee is een arbeidsuurvergoeding op functies en verantwoordelijkheden

gemeten in de 'markt Nederland'. Het is onduidelijk hoe de verschillende EU lidstaten aan de door hen berekende hoeveelheden arbeidsuren per bedrijfsgrootteklasse komen; zo houden de individuele overheden van EU lidstaten, verschillende hoeveelheden arbeidsuren per bedrijfsgrootteklasse aan: voor een Franse melkveehouder worden 1700 arbeidsuren aangehouden, een Nederlandse melkveehouder zou hiervoor 2400 uur mogen berekenen, een Duitse melkveehouder 2200 en een Belgische melkveehouder 2500 uren. Voor deze verschillen geeft de Commissie, bij navraag door bureau BAL, geen goede verklaring. Inmiddels hebben in opdracht van de DDB en de EMB, de wetenschappers van BAL navraag gedaan en gereageerd op de methode die door de EU Commissie wordt gehanteerd om het aantal arbeidsuren per man/vrouw op een melkveebedrijf vast te stellen. Want dergelijke grote verschillen per EU lidstaat, zijn niet alleen onverklaarbaar, ze geven ook een vertekend beeld in de rapportages van de Europese Commissie en werken door in de margeberekeningen in het EU dairy farms report 2013, waarop de Commissie haar mening over de hoogte van de melkprijs, deels baseert (zie pagina 5).

## UITGEBREIDE REEKS INSTRUMENTEN

Opvallend is ook dat de Commissaris in haar reactie op de vragen van mevrouw Schreijer Pierik, van mening is dat: *"het gemeenschappelijk landbouwbeleid een uitgebreide reeks instrumenten bevat die ervoor zorgen dat landbouwers een eerlijke prijs krijgen voor hun goederen. Daartoe behoren onder andere rechtstreekse betalingen, vangnetten en programma's voor plattelandontwikkeling. Daarnaast bewijst het Melkpakket uit 2012, dat de onderhandelingspositie van melkproducenten tegenover andere spelers in de voedselketen moet versterken, zijn nut ..."*. Feit is dat alle zuivelvertegenwoordigers het bestaande vangnet (met een interventieniveau van 21 eurocent) onvoldoende vinden omdat het een melkprisiscrisis niet kan voorkomen, terwijl meer dan de helft van de EU melkveehouders geen verbeterde onderhandelingspositie heeft gekregen door het Melkpakket omdat coöperatieve melkveehouders van de nieuwe mogelijkheden zijn uitgesloten: coöperatieve melkveehouders mogen niet via producentenorganisaties onderhandelen over hun opbrengstprijs. Ook deze thema's zullen voortdurend door de DDB en de EMB op de politieke agenda's van de EU lidstaten en "Brussel" worden gezet.

internet links naar in dit artikel genoemde stukken: vragen Annie Schreijer Pierik: <http://www.europarl.europa.eu/sides/getDoc.do?pubRef=-//EP//TEXT+WQ+E-2014-005684+0+DOC+XML+V0//NL>, antwoord EU Commissaris Dacian Ciolos: <http://www.europarl.europa.eu/sides/getAllAnswers.do?reference=E-2014-005684&language=NL>. U kan ook via <http://www.ddb.nu/nieuws/ddb/magazine-november-2014/> naar de links gaan.



## CLAIMS TTIP DOORGELICHT

In juni publiceerden het Platform Authentieke Journalistiek, TNI en SOMO ( waarmee de DDB informatie uitwisselt binnen een platform over de handelsverdragen CETA en TTIP) een rapport genaamd "Feiten en Fabels: 7 claims over TTIP" een kritisch rapport waar, zoals de titel al doet vermoeden, kritisch wordt gekeken naar de claims over de voordelen van het Transatlantic Trade and Investment Partnership (TTIP). Onderstaand vindt u een verkorte weergave van de inleiding van het rapport dat een breder inzicht geeft op TTIP dan alleen landbouwclaims die de DDB regelmatig bespreekt op haar site en in haar ledenmails. Het volledige rapport is te lezen op de DDB -site via: [www.ddb.nu/nieuws/ddb-publicaties/feiten-en-fabels-claims-ttip-doorgelicht](http://www.ddb.nu/nieuws/ddb-publicaties/feiten-en-fabels-claims-ttip-doorgelicht).

Het Transatlantic Trade and Investment Partnership (TTIP) is het vrijhandelsverdrag waarmee de VS en de EU het grootste handelsblok ter wereld willen vormen. Als we de voorstanders mogen geloven zal een succesvol akkoord leiden tot miljarden extra economische groei en miljoenen nieuwe banen. TTIP wordt dan ook wel gepresenteerd als de goedkoopste weg om uit de crisis te komen. Maar volgens critici betekent het verdrag vooral een afbraak van de bestaande regelgeving rondom milieu, arbeid en veiligheid en is de beloofde economische groei een luchtkasteel.

Omdat de onderhandelingen achter gesloten deuren plaatsvinden hebben nog maar weinig mensen van TTIP gehoord. Laat staan dat ze er een mening over hebben kunnen vormen. De informatie die met dank aan enkele Europarlementariërs is uitgelekt, de uitkomsten van de openbare onderzoeken die in opdracht van de Europese Commissie zijn uitgevoerd en de onafhankelijke en kritische studies die hierop volgden vanuit het maatschappelijk middenveld, geven echter een zeer verontrustend beeld. Dit beeld heeft tot nog toe niet de aandacht gekregen die het verdient. In deze "factsheets" ontlede we zeven claims van politici en onderhandelaars over de voordelen van dit verdrag.

Het TTIP-verdrag is enorm 'ambitueus' en bevat veel meer dan alleen het opheffen van handelstarieven. Het voornaamste onderwerp van gesprek tijdens de onderhandelingen is het terugdringen van zogenaamde non-tarifaire handelsbarrières. Hier moet de groei van de economie en banen vooral vandaan komen (claim 1 en 2). Deze barrières betreffen voornamelijk de uiteenlopende regelgeving in de VS en de EU die bedoeld is om de veiligheid van producten te garanderen, en arbeidsomstandigheden en het milieu te beschermen. Het doel om deze regelgeving te harmoniseren of anderszins wederzijds te erkennen moet de productie goedkoper maken en de handel stimuleren. Tegen welke prijs dit gebeurt is het onderwerp van claim 3 en 4.

In claim 5 behandelen we het meest omstreden onderdeel van de onderhandelingen, het Investor to State Dispute Settlement mechanisme (ISDS) dat bedrijven in staat stelt overheden aan te klagen als deze beleid invoeren dat de bedrijfsvoering – lees: winstverwachting - aantast. Hierdoor worden overheden beperkt in het uitvoeren van wetgeving die dient om milieu en burgers te beschermen wanneer het ten koste zou gaan van de winstmogelijkheden van bedrijven (...). In claim 6 en 7 gaan we in op de mogelijke gevolgen van TTIP voor het milieu en de effecten die dit verdrag kan hebben op de rest van de wereld. In het bijzonder voor opkomende economieën en ontwikkelingslanden.

In het publieke debat over de mogelijke baten van het TTIP verdrag wordt steeds teruggegrepen op een viertal studies, die in opdracht van de Europese Commissie tot stand zijn gekomen. De studies zijn van Ecorys (2009), CEPR (2013), CEPII (2013) en Bertelsmann/ IFO (2013).

Alle vier de rapporten concluderen dat het TTIP-verdrag zal leiden tot minimale, maar toch positieve effecten op het Bruto Nationaal Product, handelsstromen en reële lonen. In een onlangs verschenen rapport van het ÖFSE (Austrian Foundation for Development Research) wordt de onderzoeksmethode van deze vier studies bekritiseerd. De onderzoekers van ÖFSE concluderen dat alle vier de onderzoeken gebaseerd zijn op onjuiste aannames en onrealistische voorspellingen. Daarnaast maken alle studies voor een groot deel gebruik van dezelfde economische modellen, zonder alternatieve modellen te gebruiken om hun resultaten te toetsen.

Ook het onderzoeksbureau van het Europese Parlement (EP) bekritiseert de onderzoeksmethode van één van de studies. In een recent verschenen rapport stelt het EP dat de studie die in opdracht van de Europese Commissie is uitgevoerd (door het CEPR) gebruik maakt van een model dat niet in staat is om veranderingen in werkgelegenheid en lonen in Europa en de VS te voorspellen(...)

Ten slotte is de neutraliteit van de onderzoeken naar de effecten van TTIP discutabel. Zo wordt het CEPR gefinancierd door Deutsche Bank, BNP Paribas, Citigroup, Santander, Barclays en JP Morgan. Allemaal internationale banken die veel profijt zullen hebben van TTIP. Bedrijven die het CEPR financieren, krijgen volgens de eigen website de mogelijkheid om 'actief invloed' uit te oefenen op het onderzoek van CEPR.

Inmiddels is de inhoud van dat andere belangrijke handelsakkoord: de CETA (Comprehensive Economic and Trade Agreement) tussen Canada en de EU, zo goed als voltooid. Ook voor dit verdrag geldt dat het achter gesloten deuren is bevestigd zonder democratische inspraak van politici of maatschappelijke organisaties. Ook hier heeft men zich moeten behelpen met gelekte documenten en teksten. Duidelijk is dat Canada met rundvlees op de Europese markt komt. Het toegekende quotum zou slechts voor hormoonvrij geproduceerd vlees zijn. Echter, in Canada is nog geen sprake van infrastructuur die gescheiden vleesverwerking mogelijk maakt. Of en hoe de EU hier op gaat controleren is volstrekt onduidelijk. De DDB gaat hierover in gesprek met het Ministerie van Buitenlandse Zaken. Daarnaast lijkt de EU zo gebrand geweest te zijn op een verdrag, dat ze voor de Europese landbouwsectoren (waaronder zuivel) quota hebben geaccepteerd terwijl dit voor de Canadese sectoren veel gunstiger uitpakken (rund- en varkensvlees). Ook betreffende de zuivel heeft de EU voorwaarden geaccepteerd die voor de Canadese sector niet gelden. Verderop in dit DDB Magazine vindt u een interview met een Canadees boerenbestuurder en zijn visie op het akkoord.

**Wilt u dat de huidige geheime onderhandelingen over vrijhandelsakkoord TTIP en CETA stoppen?**

**Dan kunt u op [www.tni.org](http://www.tni.org) een burgerinitiatief ondertekenen.**

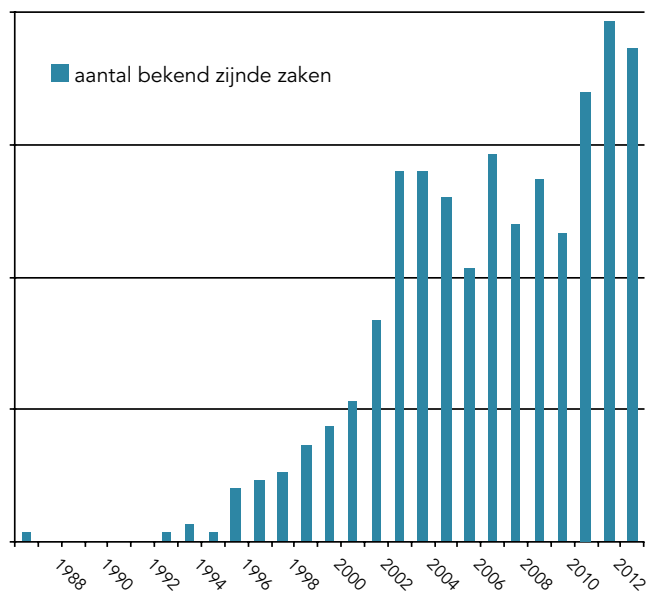
# ISDS: met recht bekritiseerd

ISDS (Investor-to-State Dispute-Settlement) is een private rechtbank waar buitenlandse investeerders financiële compensatie kunnen eisen als zij vinden dat nieuwe wet- en regelgeving hun investering in beginsel belemmert en hun winsten verlaagt. ISDS lijkt te worden opgenomen in zowel CETA als TTIP.

ISDS werd voor het eerst in 1959 in een bilateraal handelsverdrag tussen Duitsland en Pakistan opgenomen. Doel was het aanmoedigen van buitenlandse investeringen door de investeerders te beschermen tegen discriminatie of onteigening. Maar de uitvoering van dit lovenswaardige idee is desastreus geweest.

Multinationals hebben wollige definities van onteigening gebruikt om compensatie te claimen voor veranderingen in het overheidsbeleid die hun bedrijfsvoering zou hebben geschaad. Naar aanleiding van de Fukushima ramp in Japan in 2011, bijvoorbeeld, besloot de Duitse regering te stoppen met haar nucleaire industrie. Kort daarna eiste Vattenfall, een Zweeds nutsbedrijf dat twee kerncentrales in Duitsland exploiteert, een compensatie van 3.7 miljard euro onder de ISDS clause van een verdrag over energie investeringen. De arbitrage procedure hierover loopt nog. En dit is slechts één van het groeiende aantal zaken (zie grafiek). Binnen CETA en TTIP, zijn soortgelijke claims ook hier mogelijk. Zo heeft het Amerikaanse bedrijf BNK Petroleum al een vergunning om te boren naar schaliegas in delen van Midden Nederland. Mocht de Tweede Kamer besluiten om schaliegasboringen in Nederland niet toe te staan, dan kan dit Amerikaanse bedrijf een schadeclaim onder het TTIP verdrag indienen.

## Investor-to-State Dispute-Settlement Zaken



Bron: UNCTAD

De rechten die het ISDS geeft aan buitenlandse investeerders, gelden exclusief voor hen en niet voor nationale bedrijven en geeft hen daarmee een voorkeurspositie wat het "level playing field" de nek omdraait. Denk niet dat het om enkele geïsoleerde zaken gaat: volgens de UNCTAD (United Nations Conference on Trade and Development) liepen er eind 2013 568 zaken onder vergelijkbare vrijhandelsverdragen als TTIP, in 75% van de gevallen ging het om Europese en Amerikaanse bedrijven - 61 uit Nederland. Exorbitante bedragen worden geclaimd



en toegekend: in 2012 werd aan het bedrijf Occidental tegen Ecuador een compensatie van 1,77 miljard dollar toegekend, betreffende een (blijkbaar wettige) beëindiging van een olieconcessie contract. De gemiddelde juridische- en rechtbankkosten worden per zaak geraamd op 8 miljoen dollar. Omdat echter de meeste zaken worden geschikt is het gissen naar wat het de belastingbetaler jaarlijks werkelijk kost. De onafhankelijkheid van de private advocaten en rechters wordt betwijfeld doordat deze hun positie regelmatig verwisselen al naar gelang de zaak. Alles achter gesloten deuren.

Er worden verschillende redenen genoemd voor het ontstaan van omstreden arbitrages, aldus Public Citizen, een 'waakhondgroep'. Bedrijven weten inmiddels hoe ze ISDS clausules moeten misbruiken, waarbij ze zo ver gaan dat ze bedrijven overnemen in regio's waar ze van toepassing zijn, simpelweg om er toegang tot te krijgen. De arbiters krijgen 600 tot 700 dollar per uur betaald, waardoor ze weinig prikkels hebben om gevallen af te wijzen; het geheime karakter van de arbitrageprocedure en het ontbreken van een hoger beroeprecht geeft veel ruimte voor creatieve arbitrage.

Intussen vragen academici zich af of ISDS de voordelen oplevert zoals de bedoeling was, in de vorm van toenemende buitenlandse investeringen. Buitenlandse investeerders kunnen zichzelf beschermen tegen ongehoord overheidsmisbruik door zich te verzekeren met een politieke-risicoverzekering. In Brazilië stijgt het aantal buitenlandse investeringen nog steeds ondanks hun langdurige weigering om elk verdrag waarin ISDS is opgenomen, te ondertekenen.

Andere landen beginnen Brazilië te volgen: Zuid Afrika zegt dat ze zich terugtrekken uit verdragen waarin ISDS is opgenomen en India overweegt hetzelfde. Indonesië heeft het voornemen zulke verdragen te laten vervallen wanneer ze vernieuwd moeten worden. Australië zwoor ISDS korte tijd af door de klacht van Philip Morris over de vereiste gezondheidswaarschuwingen op de sigarettenverpakkingen. Maar de nieuwe regering zegt dat ze een dergelijk mechanisme in toekomstige verdragen willen overwegen.

Ontevreden investeerders in deze regio's moeten hun zaken voorleggen aan de lokale rechtbanken. Maar er zijn ook andere, minder radicale manieren om te hervormen. Recente verdragen hebben veel preciezere definities van de onteigening. Andere mogelijke verbeteringen zijn om van bedrijven te eisen eerst de binnenlandse rechtsmiddelen te benutten alvorens met arbitrage kan worden begonnen, de arbitrage transparanter te maken, met een groter vertrouwen in precedentwerking.

Bronnen: Finance and economics, UNCTAD en ingezonden artikel FD, van DDB, NMV, NVV en Milieudefensie.

# Canadese melkveehouders hebben touwtjes in handen

**Betekent het vrijhandelsakkoord tussen Canada en de EU; de CETA (Comprehensive Economic and Trade Agreement: 'Uitgebreid Economische- en Handelsovereenkomst') het einde voor het Canadese melkquotumsysteem? Bouwe Miedema, al 44 jaar woonachtig in Canada en jarenlang actief als boerenbestuurder in de Dairy Farmers of Canada, glimlacht bij deze vraag. "Niet in het minst", is zijn reactie.**

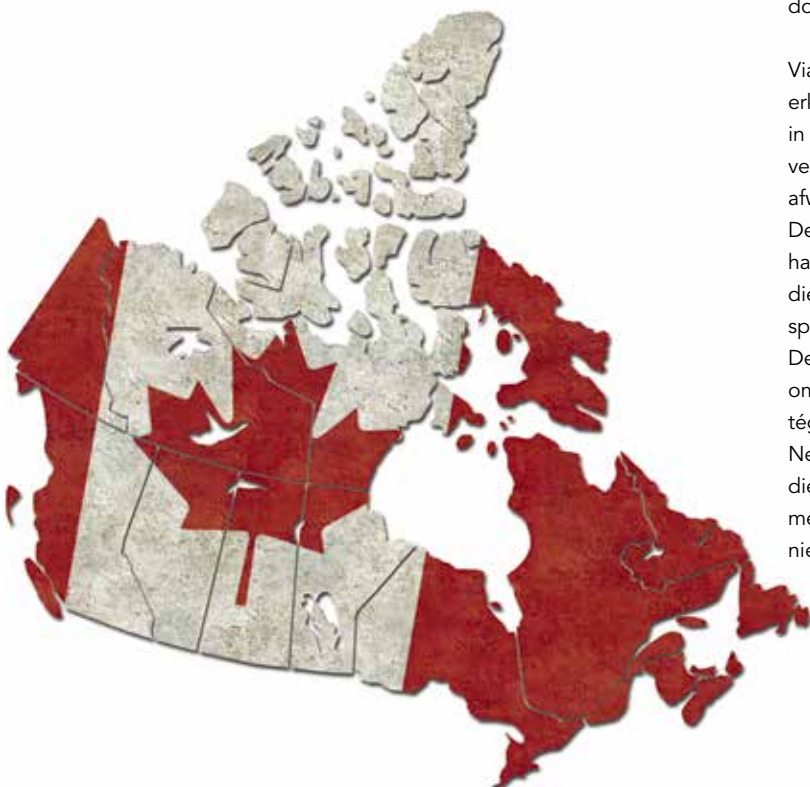
Hoewel de tekst van de CETA inmiddels voltooid is, is er nog geen enkele vorm van overeenkomst tussen beide onderhandelingspartijen en moet er nog heel wat onderhandeld worden voor het verdrag rond is. Daarna moet ieder afzonderlijk EU land het verdrag ondertekenen evenals iedere Canadese provincie, dat kan nog jaren duren én wordt nog een zware dobber, aldus Miedema. Ook de hoeveelheid zuivel die de EU volgens de verdragstekst straks meer mag exporteren naar Canada (16.800 ton kwaliteitskaas en 1.700 ton industriële kaas tariefvrije import), baart de Canadese melkveehouder geen zorgen. "In Canada hebben de melkveehouders een sterke marktpositie die door de Canadese federale overheid wettelijk is geregeld. De Canadian Dairy Commission is een federale commissie waarin twee topambtenaren en twee melkveehouders (red, afgevaardigden voor de DFC) zitting hebben. Zij bepalen de melkprijs (op basis van de geregistreerde totale productiekosten, red) voor de Canadese melkveehouders maar hebben ook de geïmporteerde zuivel in handen. Zij bepalen de distributie van alle import én de prijs van deze producten. De winst van de geïmporteerde zuivelproducten vloeit op deze manier weer terug in de portemonnee van de Canadese melkveehouder. De Canadese overheid prakkiseert er niet over het Canadese melkquotumsysteem af te schaffen, omdat het de overheid

geen cent kost: melkveehouders ontvangen hun inkomen uit de markt en niet via overheidssubsidies op de melk zoals in de VS of de EU. En dat wil de overheid graag zo houden".

Dat er in Canada heel andere standaards op het gebied van dierenwelzijn of medicijngebruik zijn, bevestigt Miedema. In Canada staat het melkvee in veel provincies in moderne ligboxstallen, maar in de provincies Ontario en Québec staat een groot deel van de melkkoeien in aangebonden stallen, wat in de EU inmiddels zo goed als verboden is. Reden dat zij de koeien nog op die manier houden is de extreme kou: die is beter te managen met de koeien dicht opeen en dik in het stro op stal. Hoewel een koe van kou geen last heeft: jarenlang voerde Miedema zijn koeien jaarrond buiten aan het voerhek en geen koe die daar last van had.

Een instantie als de AID kent Canada niet. Melkveehouders die lid zijn van het stamboek en aangesloten zijn bij de melkcontrole, hebben alle vee voorzien van oormerken en alles geregistreerd zoals in Québec. Maar er lopen in andere provincies nog complete niet-geregistreerde koppels zonder oormerken. Veehouders, zowel melk- als vleesveehouders, die nergens aan mee doen zijn nog relatief vrij. Echter elk dier wat geslacht of verkocht wordt, moet voorzien zijn van een oormerk en geregistreerd zijn. Kadavers worden grotendeels in het bos gebracht of een enkel kalf wordt in de mesthoop gestopt. Zomers als het heet is, wordt er wel van destructie gebruik gemaakt maar destructie is niet verplicht en erg duur. Biologische melkveehouders mogen antibiotica gebruiken - niet in de uier - en de vleessector gebruikt legaal groeihormonen. Aan de behoefte om alles te registreren en rapporteren heeft de Canadese overheid een "broertje dood", hun aanpak van de BSE is daar ook een voorbeeld van.

Via de CETA wil de Europese Commissie de wederzijdse standaards erkennen. Dit houdt voor de Europese landbouwsector automatisch in dat we een groot nadeel krijgen in de voedselproductie omdat we veel hogere kosten hebben door allerlei regelgeving die in Canada afwezig is. Een ongelijk speelveld dat als vrijheid wordt verkocht! Dergelijke handelsverdragen dienen de bevolking van de EU niet - die haar standaards gehandhaafd wil zien - of de voedselproducenten, die zo onmogelijk kunnen concurreren. CETA en TTIP (waarin dit ook speelt) verworpen zo tot gelegaliseerde 'oneerlijke handelspraktijken'. De Nederlandse zuivelcoöperaties zouden, in plaats van juichen om een beetje extra export, in Brussel zeer zwaar moeten lobbyen tegen deze gang van zaken: het is slecht voor de belangen van de Nederlandse melkveehouders en die belangen van melkveehouders dienen coöperatieve vertegenwoordigers (ja, ook uit de zuivelindustrie) met hand en tand te verdedigen. Uit ervaring weet de DDB dat dit nu niet gebeurt.





# Afschaffing van de melkquotering in Zwitserland

Per 1 mei 2009 werd het melkquotum in Zwitserland al afgeschaft. Er waren hooggespannen verwachtingen bij beleidsmakers en zuivelverwerkers voor deze "nieuwe periode" in de zuivelsector. Wat er van de hooggespannen verwachtingen in positieve zin terecht is gekomen voor de melkveehouders, bleef tot nu toe onbelicht. De European Milk Board liet in samenwerking met haar Zwitserse ledenorganisatie BIG-M, een studie uitvoeren door Dr. Therese Haller, van de Universiteit van Bern voor toegepaste wetenschappen/school voor landbouw, bosbouw en voedselwetenschappen (HAFL), Agronomy en Expert Groep van agrarische economie. Onderstaand vind u de samenvatting van deze studie.

## AFSCHAFFING MELKQUOTERING IN ZWITSERLAND

Als deel van het liberalisatieproces in de Zwitserse zuivelmarkt, werd in 2003 het besluit genomen om het melkquotum af te schaffen per 1 mei 2009. In de drie jaren voorafgaand aan de afschaffing, werd aan melkproducenten-organisaties en organisaties die zowel melkproducenten als melkverwerkers vertegenwoordigen, een uitbreiding van het melkvolume toegekend als ze aan konden tonen dat er sprake was van een toegenomen vraag vanuit de verwerkende industrie. Niettemin viel het tijds kader van de vroegtijdige ontmanteling van het quotumsysteem samen met de buitengewoon gunstige omstandigheden op de internationale zuivelmarkt van 2006/07. Hoge wereldmarktprijzen en de daarmee samenhangende lage prijsdruk veroorzaakten samen een verwachte sterke groei van de productie.

## HOGЕ DRUK OP PRODUCENTENPRIJZEN

De definitieve afschaffing van de melkquotering in Zwitserland werd pas doorgevoerd nadat de situatie op de wereldzuivelmarkt was "genormaliseerd", oftewel nadat de prijzen weer waren ingestort. Zoals ook in andere landen, ontstond een grote druk op de producentenprijzen – een situatie die nog werd verergerd door de voorafgaande stijging van de melkproductie. Als we de melkprijs van 2000/02 als referentie nemen (=100%), zien we dat binnen tien jaar (tot 2010/12) de waarde van industriemelk met 24% is afgenomen, melk geproduceerd voor kaas 15% in waarde heeft verloren en biologische melk 19%. Wanneer rekening gehouden wordt met alle commercieel geproduceerde melk, is het totale waarde verlies 22%. De prijsdaling was erger dan voorafgaand aan de afschaffing van de melkquotering verwacht werd. Vraagelasticiteit was duidelijk minder dan verwacht.

## PRIVAATRECHTELIIKE VOLUMEREGULERING NIET GEÏMPLEMENTEERD

Omdat de prijzen weer daalden op het werkelijke moment van de afschaffing van de melkquotering, probeerden vertegenwoordigers van melkproducenten een privaatrechtelijk systeem van volumeregulering van de grond te krijgen. Gedurende de politieke debatten over de

afschaffing van de melkquotering, werd een dergelijk systeem erkend als een verstandige opvolgeregeling. Maar de meeste maatregelen voor het stabiliseren van de markt of voor het implementeren van een volumeregulering op privaatrechtelijke basis, zoals voorgesteld in de context van de afschaffing van de melkquotering, werden niet of slechts ten dele geïmplementeerd. Zelfs vijf jaar na de afschaffing van de melkquotering, hebben de melkproducenten nog steeds niet de beschikking over stabiele lange-termijn marktvoorwaarden.

## TOENAME VOLUME NA AFSCHAFFING QUOTERING, NIET GOED VERSPREID

De toekenning van extra quotum aan diverse productgroepen is ongunstig geweest voor melkproducenten. In feite heeft de productiestijging vooral betrekking gehad op zuivelproducten die op internationaal niveau geen hogere melkprijzen opbrengen (zoals boter, lang houdbare zuivelproducten en melkpoeder) – zelfs al zou een hogere prijs gerechtvaardigd zijn met het oog op de productkwaliteit en de dierenwelzijnsaspecten. Met betrekking tot de potentie om waarde te creëren is het bijvoorbeeld twijfelachtig dat de volumestijging meer dan proportioneel gebeurde in de boterproductie, wat alleen geëxporteerd kan worden met fors verlies. Sinds 2008, was de boterproductie in Zwitserland ieder jaar hoger dan de vraag. Deze export bestaat uit overtollige hoeveelheden en is geen reactie op vraag uit de markt.

## KAASMARKT: IMPORT STIJGING HOGER DAN STIJGING EXPORT

De kaasverwerkende sector ontwikkelde zich veel minder dan verwacht. De totale export van kaas steeg met 15% tussen 2000/02 en 2010/12. Echter, de export van de belangrijkste soorten kaas, dat zijn de harde kazen (zoals Emmentaler en Gruyère), daalde met 10%. De export van zachte kazen verdubbelde en met de export van verse kazen werd begonnen (zie: TSM 2011, 2013). Met andere woorden, kaas met een hoge toegevoegde waarde werd deels vervangen door kaas van mindere waarde. Gedurende

de liberalisatie van de kaasmarkt stegen ook nog de importen en daalde de handelsbalans van kaas (Flury et al., 2014), d.w.z. de import steeg meer dan de export.

## GESTEGEN MARKTCONCENTRATIE IN VERWERKENDE SECTOR

Tegelijkertijd steeg de verdere concentratie in de verwerkende sector. De vier grootste melkverwerkers breidden hun verwerking uit met 38% tussen 2003 en 2012, terwijl hun aandeel in de totale hoeveelheid verwerkte melk in Zwitserland steeg van 44% naar 56%.

## REGIONALE STRUCTUREN: VERSCHILLEN TUSSEN BERG- EN DALREGIO'S NEMEN TOE

De verschillen tussen berg- en dalregio's nemen verder toe. De reden waarom dit geen grotere consequenties heeft voor de inkomensituatie, is te danken aan het stabiliserende effect van de directe toeslagen, die zijn hoger in de hooggelegen regio's. In berggebieden is het aandeel van de directe betalingen in het inkomen hoger dan de opbrengsten van de melk – dit is niet het geval in de heuvelachtige- of dalregio's. (zie: Grondlagenbericht der Zentralen Auswertung, Hoop & Schmid 2013). Zonder deze verschillen in uitbetaling van publieke gelden, zouden de effecten door de afschaffing van de quotering veel ernstiger zijn geweest.

## CONCLUSIES TEN AANZIEN VAN DE AFSCHAFFING VAN DE QUOTERING IN DE EU

### Focus op kwaliteitsproducten

**Waardeketens:** het is in het belang van de zuivelsector – evenals de consumenten – om niet te focussen op generieke bulkproducten met concurrerende prijzen. Als het over hoogkwalitatieve producten gaat, gaat het minder om de prijs (of de kosten) van het product, maar veel meer over de kwaliteit van het eindproduct waarvoor consumenten bereid zijn meer te betalen.

### Machtverhoudingen ten nadele van de producenten

**Marktmacht:** het machtsverwicht in de zuivelsector is in het nadeel van de melkproducenten (en de consumenten). Omdat individuele bedrijven in bepaalde regio's een sterke positie hebben, hebben ze de mogelijkheid om producentenorganisaties tegen elkaar uit te spelen. Deze ongelijke verdeling van macht onthult de bestaande tekortkomingen in de markt.

### Overcapaciteit leidt tot sluiting fabrieken

**Overcapaciteit in de verwerkende sector:** de verwachtingen van de verwerkende sector ten aanzien van de afschaffing van de quotering in Zwitserland, waren hoog. Hetzelfde gebeurt momenteel in de EU. Dit leidt tot investeringen in faciliteiten, die om financiële redenen ook operationeel moeten zijn. In dit verband moet rekening worden gehouden met overcapaciteit die kan leiden tot grote competitie om de melk. Melkproducenten lopen daarbij het risico om marionetten te worden van de grote bedrijven. Als de overcapaciteit wordt aangepakt, zullen er fabrieken worden gesloten. Gezien de grote van de bedrijven, kan dit enorme gevolgen hebben voor de getroffen regio's.

### Solidariteit tussen melkproducenten is een illusie

**Tegenstrijdige belangen tussen melkproducenten:** voor wat betreft de

melkproducenten moeten we in ogenschouw nemen dat er verschillende belangen zijn, waardoor de mogelijkheden voor gezamenlijke acties beperkt zijn. Zoals het geval Zwitserland aantoont, is het ijdele hoop – “wishful thinking” – om sterke solidariteit onder melkproducenten te verwachten. Dit betreft vooral de invoering van beperkingen van de ondernemersvrijheid met privaatrechtelijke regelingen. Structurele problemen kunnen niet via privaatrechtelijke regelgeving worden opgelost.

### Risico's voor andere actoren op de zuivelmarkt

De afschaffing van de quotering brengt ook andere risico's met zich mee die geen betrekking hebben op de melkproducenten en daarom meer aandacht vereisen:

**Kwaliteit:** doelstelling van de afschaffing van de quotering is om de efficiëntie te verhogen door de productie van grotere hoeveelheden.

### Voedselstandaards, werkomstandigheden en dierenwelzijn staan op het spel

Maar naast de focus op het verlagen van de kosten, moet men het belang van kwaliteit niet vergeten. Vooral in waardeketens waar de internationale druk op de kosten groot is, is het cruciaal om voor minimale standaards te vechten voor wat betreft voedselkwaliteit en voedselveiligheid, als ook voor sociaal verantwoorde werkomstandigheden en dierenwelzijnstandaards. Dit moet ook in het belang zijn van de verwerkende industrie en is een zaak van het algemeen belang.

### Kans op ontvolking, verlies van landbouwgrond en productiecapaciteit in de EU regio's:

de afschaffing van de quotering leidt tot toenemende concurrentie tussen producenten. Dit is een belangrijke doelstelling van deze liberalisatiefase. Als gevolg daarvan zal de melk worden geproduceerd in die regio's waar de kosten het laagste zijn. Hier tegenover staan regionale belangen: als in sommige regio's de melkproductie volledig verdwijnt, zal ook het cultureel erfgoed dat verbonden is met de melkproductie verdwijnen. Afhankelijk van de agrarische mogelijkheden, zal de productie worden verplaatst naar andere sectoren of zal uiteindelijk de landbouwsector worden verlaten. Dit kan tot ontvolking van de getroffen regio's leiden of in afgelegen regio's tot bebossing. Op de lange termijn is dit niet efficiënt. Gezien de globale voedselsituatie, zou Europa zich in moeten zetten voor behoud van zijn landbouwgrond en zijn productiecapaciteit, ook in de minder gunstige gebieden. In Europa overheerst het model van de multifunctionele landbouw – prijsconcurrentie kan daarom niet het enige doel zijn. Ondanks alles, zal de melkproductie waarschijnlijk op de agenda van het landbouwbeleid blijven staan, ook in de toekomst.

### Hogere kosten zijn gerechtvaardigd als ze worden verbonden aan vragen van burgers

**Focus op individuele bedrijven in plaats van sectorale focus:** als gesproken wordt over voordelen van de liberalisatie, wordt bij de genoemde argumenten altijd gefocust op globaal economische factoren of sectorale voordelen. Maar er zullen altijd winnaars en verliezers zijn. Door te focussen op de individuele bedrijven kan dit de problemen die er zijn in kaart brengen waar de potentiële verliezers mee te maken krijgen. Dit kan veel van de hierboven genoemde zaken betreffen. Hogere kosten zijn ook gerechtvaardigd vanuit een macro economisch oogpunt als ze worden verbonden aan prestaties waar door burgers en consumenten om wordt gevraagd. Deze betreffen ook de behoeftes van toekomstige generaties.

Met betrekking tot de afschaffing van de melkquotering in de EU per 1 april 2015, kunnen er belangrijke lessen worden getrokken uit de effecten van de afschaffing van de melkquotering in Zwitserland. Omdat Zwitserse melkveehouders vooral te maken hebben gekregen met negatieve effecten van de afschaffing van de melkquotering, door het uitblijven van noodzakelijke marktinstrumenten om de markt te kunnen stabiliseren en wettelijke bepalingen om hen een werkelijke positie in de markt te geven, kunnen EU beleidsmakers hier nog tijdig maatregelen voor treffen. Of daar echter de wil voor is, is de vraag. De lobby van de EU zuivelindustrie richt zich vooral op prijsverlaging door de extra toevoer van melk. Dat de negatieve effecten voor de EU melkveebedrijven door druk op de prijzen en het daarbij behorende verlies van inkomen per liter, onze plattelandsstructuren ernstig zullen verstoren, is een punt dat tot nu toe (bewust?) onderbelicht is gebleven. Onverstandig van alle partijen aangezien deze structuurveranderingen de positieve beleving van de melkveehouderijsector bij burgers, zeker zal beïnvloeden.

# Marktverantwoordelijkheid Programma - MVP

*een korte beschrijving*



Om dreigende crises op de zuivelmarkt te kunnen voorkomen is aanvullende regelgeving die toepasbaar is in de gehele EU, noodzakelijk. De EMB en ledenorganisatie BDM hebben een Marktverantwoordelijkheid Programma ontwikkeld voor dit doel.

## TOEPASSING VAN HET MVP

Het MVP is een programma voor de EU zuivelsector dat wordt ingezet als het risico ontstaat van onbalans op de melkmarkt. Door een goede observatie van de marktontwikkelingen, is het mogelijk dreigende crises te herkennen en er op te reageren met een driestappenplan.

### Herkennen crises – markt index

Een markt index, bestaande uit de trend in productnoteringen, melkprijzen en productiekosten (marge) maakt het mogelijk ontwikkelende crises te herkennen.

Als de index boven de 100 is, dekken de prijzen de productiekosten – de markt is stabiel, er hoeft geen actie te worden ondernomen. Daalt de index onder de drempelwaarde van 100 dan worden de kosten niet meer gedekt en wordt het Marktverantwoordelijkheid Programma opgestart.

### Reageren op crises – toepassen MVP

Het plan is om het MVP in drie stappen toe te passen.

#### 1. Vroegtijdige waarschuwing (de index daalt met 7.5%)

- Monitoring Agentschap communiceert vroegtijdige waarschuwing
- Particuliere opslag wordt geopend

- Start motivatie programma's voor extra consumptie.
- Stap 1 wordt voortgezet tot de index weer op 100 komt

#### 2. Crisis (de index daalt met 15%)

- De crisis wordt officieel erkend en aangekondigd door het Monitoring Agentschap
- Kernpunten van het Markt verantwoordelijkheid Programma worden opgestart
- Een referentiepunt wordt gedefinieerd
- Een verlaging van de productie wordt opgelegd (minstens 5%), bonus voor verlagen productie
- Marktverantwoordelijkheid heffing voor elke kilo per individuele melkveehouderij

#### 3. Verplichte reductie fase (de index daalt met 25%)

- Universeel toepasbare reductie van melkproductie met 2 tot 3% voor een bepaalde periode, bijvoorbeeld 6 maanden

### Einde van de crisis – crisis maatregelen opgeheven

Als de index trend terugkeert naar 100 punten en de vooruitzichten van het Monitoring Agentschap voor de marktontwikkelingen zijn positief, kan de crisisperiode worden opgeheven. Per deze datum komt er een eind aan alle beperkende maatregelen. Contractuele verplichtingen die vrijwillig zijn aangegaan, vervallen zoals afgesproken.

## WAT IS NODIG OM HET MVP TE LATEN FUNCTIONEREN

Er moet aan een aantal basisvoorwaarden worden voldaan om het MVP te laten functioneren. Om het MVP goed te coördineren, is het aan te raden om het reeds bestaande Monitoring Agentschap op Europees niveau, om te zetten in een effectief en **centraal Monitoring Agentschap**. De werking van het Monitoring Agentschap wordt bepaald door **voorafgaand, bindende criteria betreffende de beslissingen** vast te leggen die genomen worden op een transparante en controleerbare wijze met **gebruik van de index**. Ook is een **wettelijke basis** noodzakelijk, **toepasbaar in de gehele EU (universeel toepasbaar)** om het programma bindend op te leggen. Ingrepen in de productiehoeveelheid moeten door de producenten genomen worden op **individueel bedrijfsniveau** op basis van het "de vervuiler betaalt" principe. Daarmee kan in het geval van een crisissituatie, de productie van melk worden aangepast aan de veranderende marktomstandigheden. Dit voorkomt onnodige verwerking- en opslagkosten en is zo verreweg het meest efficiënt.

## UITDAGINGEN VOOR HET MVP

Een paar uitdagingen moeten het hoofd worden geboden om het MVP in de praktijk te laten functioneren. Eerste vraag die opgehelderd moet worden: **Wanneer is er een crisis/Hoe definiëren we deze?** Voor producenten is er sprake van een 'crisis' als de productiekosten over een langere periode niet kunnen worden gedekt. Dit is het geval als **de index, bestaande uit zuivelnoteringen en producentenmarges aanzienlijk lager is dan 100**.

In een tijd zonder individuele bedrijfsquota, is het **definiëren van de referentieperiode** ook van primair belang. In de praktijk is het het beste om de volgende methode te volgen: de referentieperiode omvat **de 12 maanden voorafgaande aan de officiële constatering van de crisis**. Op deze manier wordt er zelfs rekening gehouden met de productiecurven van de individuele bedrijven. Dit lijkt nodig in verband met de zeer verschillende individuele bedrijfsstrategieën, zoals bijvoorbeeld seizoensgebonden afkalven.

Een uitzondering kan gelden voor nieuwe toetreders in de melkproductie die nog geen referentieperiode van 12 maanden hebben: voor hen kan de dagproductie als referentie genomen worden.

Een andere vraag is **vanaf welk moment heffingen nodig zijn voor de melkveebedrijven die hun productie blijven verhogen** ondanks het feit dat er een crisis is vastgesteld en **hoe hoog deze heffing moet zijn?** Om in een crisissituatie, een marktverstoringe stijging van het melkvolume door individuele bedrijven effectief te kunnen beteugelen, moet een heffing van tenminste 110 – 120% van de melkprijs tijdens de crisis worden opgelegd. Deze heffing wordt opgelegd vanaf de eerste kilo bij stijgende productie. Het leveringsgedrag van individuele bedrijven kan na afloop van de crisis gemakkelijk worden nagegaan door het te vergelijken met de referentieperiode. Bijvoorbeeld: De crisis duurt van oktober 2014 tot 28 februari 2015. In dit geval zal de referentieperiode liggen van 1 oktober 2013 tot 28 februari 2014.

**Wanneer is de crisis voorbij?** Als de index stijgt naar 95 punten en de vooruitzichten van het Monitoring Agentschap voor de komende maanden positief zijn.

**De crisis periode blokkeert de ontwikkeling van de melkveebedrijven!** Er moet ook worden opgemerkt dat het opleggen van een productieplafond in de gedefinieerde crisisperiode, de ontwikkeling van het melkveebedrijf blokkeert. Dit probleem kan worden tegengegaan door het direct en effectief implementeren van maatregelen om de productie te beperken. Doel is om zo snel mogelijk de crisis te verslaan, waardoor de beperkende periode zo kort mogelijk duurt.

**Financiering bonus voor het vrijwillig minder produceren?** Een andere vraag die beantwoord moet worden is hoe hoog de bonus voor het

opschorten van de productie moet zijn en hoe deze bonus kan worden gefinancierd. Ook hier is het leidende principe, snel en duidelijk handelen. Het keuzemiddel lijkt hier een aanbestedingsprocedure (tendering) te zijn. Het kan beginnen met een hoog vergoedingsniveau dat dan in de loop van de tijd wordt verminderd: bijvoorbeeld, 30 cent per kg voor inschrijvingen door melkproducenten in de eerste week, 20 cent per kg voor inschrijvers in de tweede week en 10 cent per kg in de derde week. Dit verzekert een snelle respons van geïnteresseerden. Het niveau van de reductie per melkveebedrijf moet worden beperkt tussen de 5 en 30%. Onder dit niveau, kan alleen verlies van 'deadweight' (eigengewicht) door verliezeffecten worden verwacht. Als de gereduceerde hoeveelheid in verhouding tot de totale productie te hoog is, is het risico op het onnodig financieren van het beëindigen van melkveebedrijven, te hoog. De periode dat een verbintenis wordt aangegaan moet contractueel worden vastgelegd en moet de crisisperiode plus drie maanden omvatten.

De financiering kan een mix zijn van:

- staats crisisfonds en
- heffingen van boeren die hun productie hebben verhoogd
- een producentenheffing indien noodzakelijk, beperkt tot het jaar van de crisis.

## VOORDELEN VAN HET MARKT VERANTWOORDELIJKHEID PROGRAMMA

Het toepassen van het MVP biedt **grote** voordelen ten opzichte van andere marktinstrumenten. Bijvoorbeeld, ten eerste **kan ineensstorting van de boerenmelkprizen worden voorkomen** en ten tweede kan **de crisis snel worden opgelost met weinig gebruik van algemene middelen. De familiebedrijven blijven bestaan voor het platteland.**

Wat echter cruciaal is, is dat dit concept sterk afhankelijk is van een marktgerichte houding van melkproducenten. In de toekomst zullen melkproducenten continue moeten letten en reageren op de signalen van de markt. Vooral in crisissituaties. Een dergelijke "zakelijke" opstelling kan alleen tot stand komen als de huidige collectieve aansprakelijkheid, in het geval van dalende melkprizen wordt vervangen door aansprakelijkheid voor de veroorzaker.

De financiële kosten van het MVP zijn beheersbaar en kunnen worden opgebracht met de gegevens die al zijn aangeleverd. Rekening houdend met alle argumenten kan worden gesteld dat het Markt verantwoordelijkheid programma kan worden omschreven als een **zeer marktgericht instrument**.

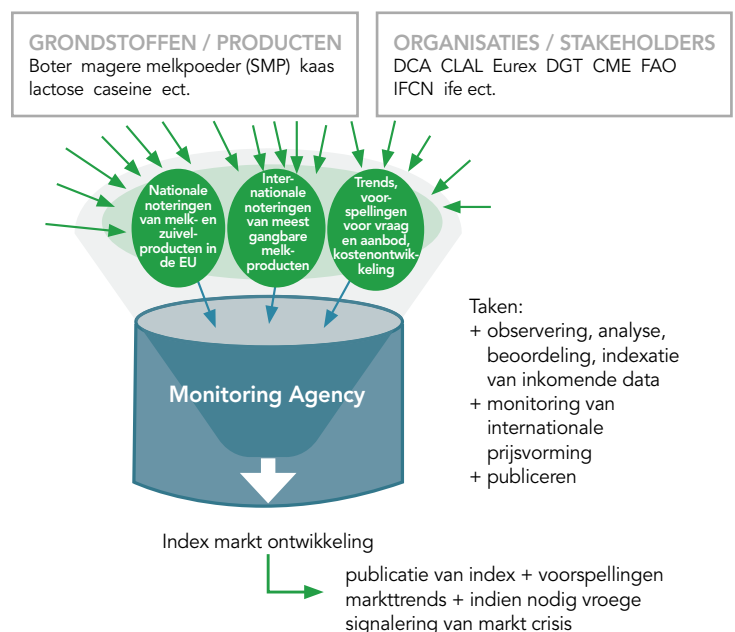


Fig 1. Instrument voor Monitoring Agentschap: Index Markt Ontwikkeling

## COLOFON:

### OPDRACHTGEVER

Dutch Dairymen Board

### REDACTIONELE DOELGROEP

Nederlandse melkveehouders,

Bestuurders melkveehouderij,

Zuivelindustrie, Politiek

### REDACTIE/ EINDREDACTIE

Sieta van Keimpema, Hennie de Zwaan

### FOTO MATERIAAL

DDB, EMB, archief Agrio, i-Stock

### VORMGEVING/ONTWERP

Agrio Media&Design,

tel.: 0314-359360, email: dtp@agrio.nl

### ADRES DDB

p/a Ged. Schuinesloot 3

7776 PD Slagharen

email: info@ddb.nu, www.ddb.nu

### OPLAGE 17.500

### AANSPRAKELIJKHEID

Deze speciale editie is met grote zorgvuldigheid en naar beste weten samengesteld. Uitgever en auteurs streven naar juistheid en volledigheid van informatie. Nochtans zijn fouten mogelijk. Uitgever en auteurs aanvaarden geen aansprakelijkheid voor schade die het gevolg is van handelingen gebaseerd op onze informatie

## Geketend, de vrije markt op?

'Bevrijdingsdag,' de zegeningen van een 'vrije markt', 'deregulering', ach wat is ons, de melkveehouders, al veel beloofd door politici, belangenhartigers en zuivelwoordvoerders in de opmaat naar 1 april 2015. De dag waarop we "onze ketenen zouden afwerpen en het juk van de geregeerde markt zouden inruilen voor de frisse wind die liberalisatie heet!" Jubelstemming alom. Maar wat komt er weinig van terecht.



Sieta van Keimpema

Want we raken de 'beperkingen' van het melkquotum in de EU dan wel kwijt, we hebben deze in Nederland al ingeruild voor een wildgroei aan onduidelijke heffingen, beperkingen en plannetjes: het mestbeleid is hoofdpijndossier nummer één dat er in het kort op neer komt dat we een systeem dat de gehele melksector in de EU in evenwicht hield, inruilen voor beperkende maatregelen die alleen de Nederlandse melkveehouder aan banden legt, tegen een aanzienlijk kostenplaatje. Terwijl de melkmarkt geen balans meer lijkt te kunnen vinden en we meer dan ooit een kostendekkende melkprijs nodig hebben. We mogen onszelf feliciteren met dit klinkende resultaat.

Nagenoeg dezelfde pleitbezorgers van de vrije markt, blijken ten aanzien van de individuele melkveehouder helemaal geen voorstander te zijn van "vrijheid". De VVD was van mening dat verplichte heffingen moesten worden afgeschaft en schafte o.a. het Productschap Zuivel af. De 'sector' (hoewel daar vanaf het begin slechts een deel van de melkveehoudervertegenwoordiging onder werd verstaan en DDB werd geweigerd door LTO) richtte snel ZuivelNL op én legde een heffing op. Niet zoals dat hoort via een AVV (algemeen verplichtend verklaring van de minister van Economische Zaken) maar simpelweg via de leveringsvoorwaarden van de zuivelcoöperaties. Niet zoals het hoort via een representatie onderzoek, nee, via gedateerde gegevens. Niet via het volgen van de eigen statuten, nee, op z'n "janboerenfluitjes". U hebt over de vertegenwoordigende partijen niets te brengen, net zoals u over de hoogte van de heffing of waarvoor het geld gebruikt wordt niets te zeggen hebt. Hoezo in het belang van de meerderheid? Hoe kunnen of mogen wij dat controleren?

Tegelijkertijd wordt de kapstok aan verplichtingen voor de melkveehouders via de leveringsvoorwaarden door de zuivelverwerkers verder opgetuigd en zitten NZO en ZuivelNL vaker op uw ondernemersstoel dan uzelf, met allerhande bovenwettelijke, kostenverhogende verplichtingen. Maar natuurlijk altijd "in uw belang", hoewel u daar geen inzicht in hebt of hiervan in uw portemonnee het resultaat ziet.

U hebt daar geen zin in? Dan hebt u de vrijheid om als lid van de zuivelcoöperatie op te zeggen. Hoewel er geen zuivelverwerker in Nederland is, die u deze extra verplichtingen niet oplegt. Is dit die mooie vrijheid? Of zijn we niets meer dan vogelvrij verklaard? Ook door onze – liberale - politici.

Is úw belang inmiddels gewaarborgd? Is uw 'vrij ondernemerschap' of inkomen de laatste maanden één keer onderwerp van discussie geweest bij de partijen die u in alle vrijheid allerhande, kostenverhogende verplichtingen opleggen? Bent u het eens of tevreden met de voorwaarden en extra heffingen die u boven het hoofd hangen? Is het antwoord 'nee', dan bent u bij bovengenoemde partijen aan het verkeerde adres. Alleen de DDB investeert energie en kapitaal in het van tafel krijgen van allerlei bovenwettelijke nieuwe voorwaarden en verplichtingen die u niets meer opleveren dan kosten. Daar kunt u ons bij helpen, door lid van de DDB te worden en zo ons draagvlak nog verder te verhogen, zodat de politieke beleidsmakers en de sectorale vertegenwoordigers onmogelijk om ons heen kunnen. Moet het afgelopen zijn met het gegraai in uw portemonnee? Onderneem dan actie met ons zodat uw belangen als ondernemer centraal staan.

Sieta van Keimpema, voorzitter

## Spreken de ideeën van de DDB u aan ?

Ziet u ook het belang van een kostprijsdekkende melkprijs om de sector gezond te houden ?

## WORDT DAN LID VAN DE DDB!

Lidmaatschap kost € 85,00 per jaar. Door uw lidmaatschap van de DDB bent u ook automatisch lid van de EMB.

U kan een mail sturen naar info@ddb.nu of een briefje naar ons postadres (p/a Ged. Schuinesloot 3, 7776 PD Slagharen) met uw naam en adresgegevens. Wij zorgen er dan voor dat u de benodigde informatie krijgt toegestuurd.

*"Samen staan we sterk, nu en in de toekomst"*

Per lid is er stemrecht binnen de ledenvergadering van de DDB. Heeft u een maatschap met meerdere maten, dan is het mogelijk een tweede en/of volgend DDB-lid op te geven voor € 35,00. Hierover kunt u met ons opnemen.

Bent u geen practiserend melkveehouder en wilt u ons toch steunen, dit kan als donateur of sponsor, ook hiervoor kan u contact opnemen via bovenstaande adres.